



Construction du Youpi.

Option coque pontée

A : Safran/radio.

- ✚ Glisser la mèche de safran dans le tube de jaumière.



Le gouvernail doit tourner librement.

- ✚ Monter la tringlerie du gouvernail.



L'écrou doit permettre à l'œillet d'être libre, ne pas serrer à fond.

Les éléments de tringlerie.



Montage au niveau de la mèche de safran : les œillets doivent être libres.



+ Fixer le servo de réglage de voiles à l'avant de la platine radio.

+ Fixer ensuite le servo de direction et le relier au safran à l'aide de chappes à rotules.

Pour les "gros doigts", ces chappes peuvent être remplacée par un demi-domino selon les préférences (cf photo)



B : Pontage.

Le pontage s'effectue avec des baguettes d'acajou pour le liston et l'axe médian du bateau, et avec les lattes de pin 3x3 et le papier Canson pour le pontage à proprement parler. Le collage s'effectue à la colle à bois "extérieur" exclusivement.

Attention : ne pas poncer avant le traitement du bois.

NB : il y a 40 lattes dans le kit de manière à ce que vous ayez beaucoup de marge d'erreur, n'hésitez pas à recommencer la coupe d'une latte non satisfaisante. Lattez avec des lattes complètes sur toute la longueur.

+ Technique :

- ✓ Prendre 10 baguettes de pin d'Oregon 3x3 et les presser les unes contre les autres, puis les coller sur une feuille de papier Canson noire. Maintenir jusqu'à séchage de la colle. On peut utiliser de la colle d'écolier pour coller le papier aux baguettes.
- ✓ Passer ensuite la lame de cutter entre chaque latte. De cette manière, chaque latte se retrouve avec sa bande de papier, prête à installer.
- ✓ Montage de l'acajou.

Commencer par l'extérieur du bateau en y collant les baguettes d'acajou 3x3.

On peut comme sur la photo installer également la fougère. L'autre technique consiste à poser la fougère à la fin, mais dans tous les cas il faut installer en priorité les baguettes d'acajou sur l'extérieur.



Alternance du papier et des baguettes de pin avant ponçage.

NE PAS PONCER TOUT DE SUITE

Conseil : être généreux sur la colle au moment de coller l'acajou, c'est un bois qui boit peu, et la colle fait "joint d'étanchéité" pour la liaison coque-pont. Ne pas avoir peur d'éventuelles irrégularités : il faut poncer au moins 1 mm à la fin du pontage.



Détail du pontage

Le détail du pontage est simple : les lattes de pin suivent les courbes extérieures de la coque, jusqu'au centre du bateau. On peut entourer les ouvertures avec les baguettes d'acajou pour un rendu "authentique". Plus on s'approche du centre et moins les lattes sont courbées.

Une fois le pont terminé et avant ponçage, l'imbiber généreusement de "fond dur", ou de bouche pores. Laisser reposer longuement, puis poncer. Le fond dur a pour effet de fixer les couleurs et d'empêcher le papier Canson de déteindre lors du ponçage. Il permet d'augmenter la durée de vie du pont en empêchant l'infiltration d'eau, même si le vernis s'endommage.



Pont en cours de ponçage.

Remarquez les entourages d'ouvertures en acajou.

Une fois le pont poncé, le vernir avec du vernis marin mat ou brillant, selon les goûts. Satiné étant l'idéal. Décorer ensuite les capots avec l'acajou.

Astuce : cercler les capots d'acajou pour qu'ils ne descendent pas trop bas dans la coque accidentellement.



Exemples de décoration de capots



Attention : les décorations doivent être solides et ne pas présenter d'aspérité susceptible de retenir l'écoute de grand voile ou de la coincer.

C : Mâtage.

Le gréement aurique interdit l'utilisation d'un pataras (cable reliant l'arrière du bateau au sommet du mât). Pour tendre les étais (cables soutenant les voiles d'avant), il faut que le mât soit donc légèrement tiré vers l'arrière, c'est pourquoi il n'est pas "droit" dans le pont mais penché d'environ 5° vers l'arrière du bateau, avant réglages.

1. Vernir les espars généreusement, avec un vernis marin, en plusieurs couches fines. L'épontille en carbone vient ensuite se loger dans le trou prévu à cet effet sur le pont. Le mât tient ainsi tout seul le temps d'être haubanné.

2. Montage du beaupré.

Fixer sur le pont les 2 guides de beaupré à l'aide des vis fournies en s'assurant qu'ils sont dans l'axe du bateau. Y enfoncer en force le beaupré après l'avoir vernis. Le beauprés doit dépasser l'avant du bateau d'au moins 9 cm, idéalement 10.



Fixation du beaupré sur le pont.

2. Montage des ridoirs :

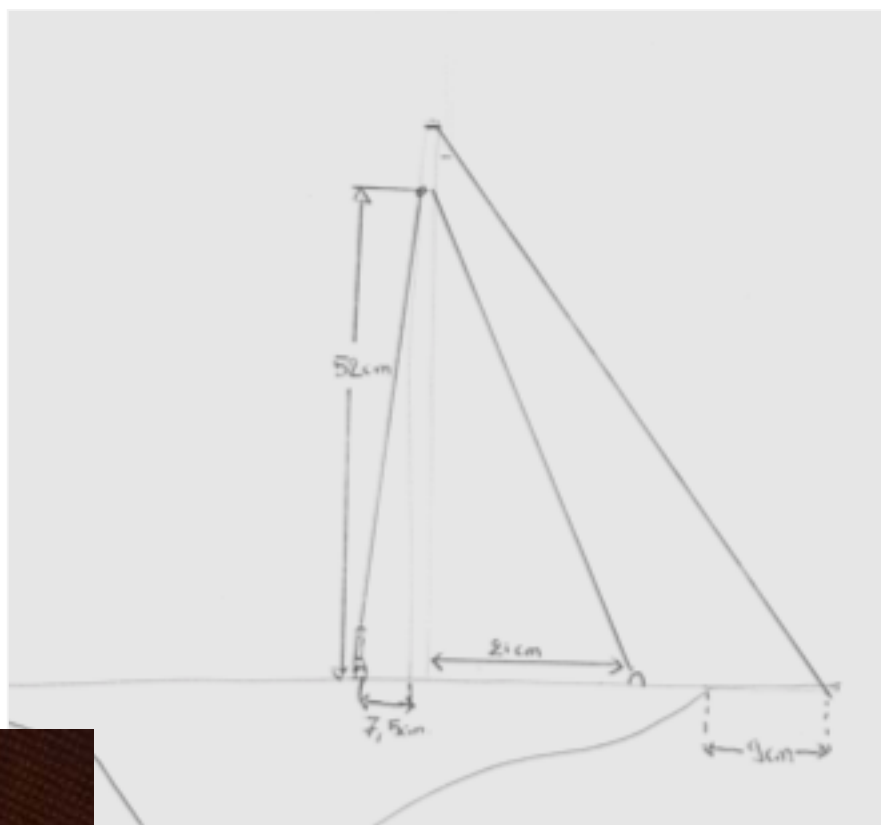
Percer les trous permettant d'installer les pontets, eux même fixés aux ridoirs.

Les pontets doivent être installés, pour les haubans, à 7,5 cm derrière le mât, le plus à l'extérieur possible (renforts sur le sous-pont).

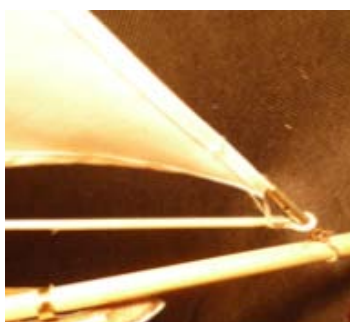
Le pontet pour la trinquette (voile d'avant la plus proche du mât) est installé à 21 cm en avant du mat. Le ridoir du génois est fixé au beaupré à 9 cm devant l'étrave.

Avant de fixer les pontets, s'assurer que les voiles ne se superposent pas et qu'elles sont harmonieusement réparties. Les mesures peuvent varier légèrement d'un bateau à l'autre en fonction des coutures.

Positionnement
des pontets pour
les étais

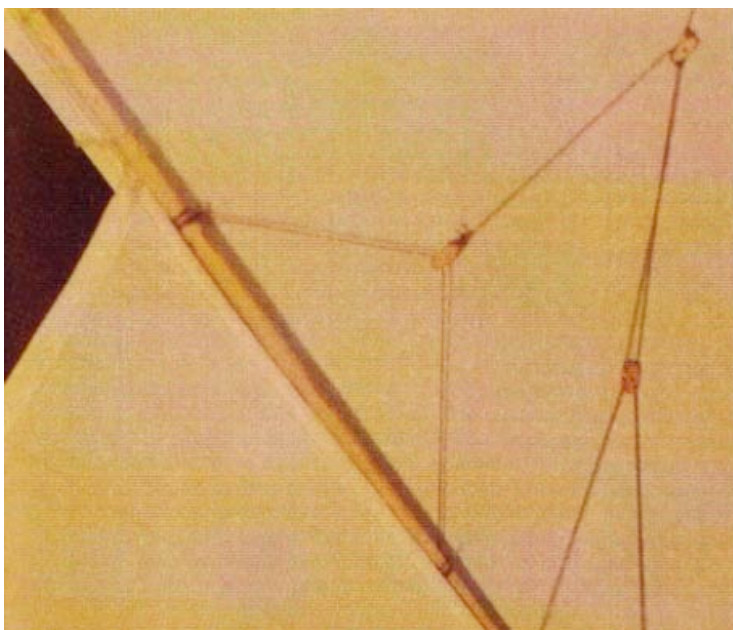


Fixer ensuite les haubans au niveau du haut
du grand mât, avec l'aide des émerillons noirs.
Ceux ci permettront le vissage sans problème
des ridoirs (cf photo).

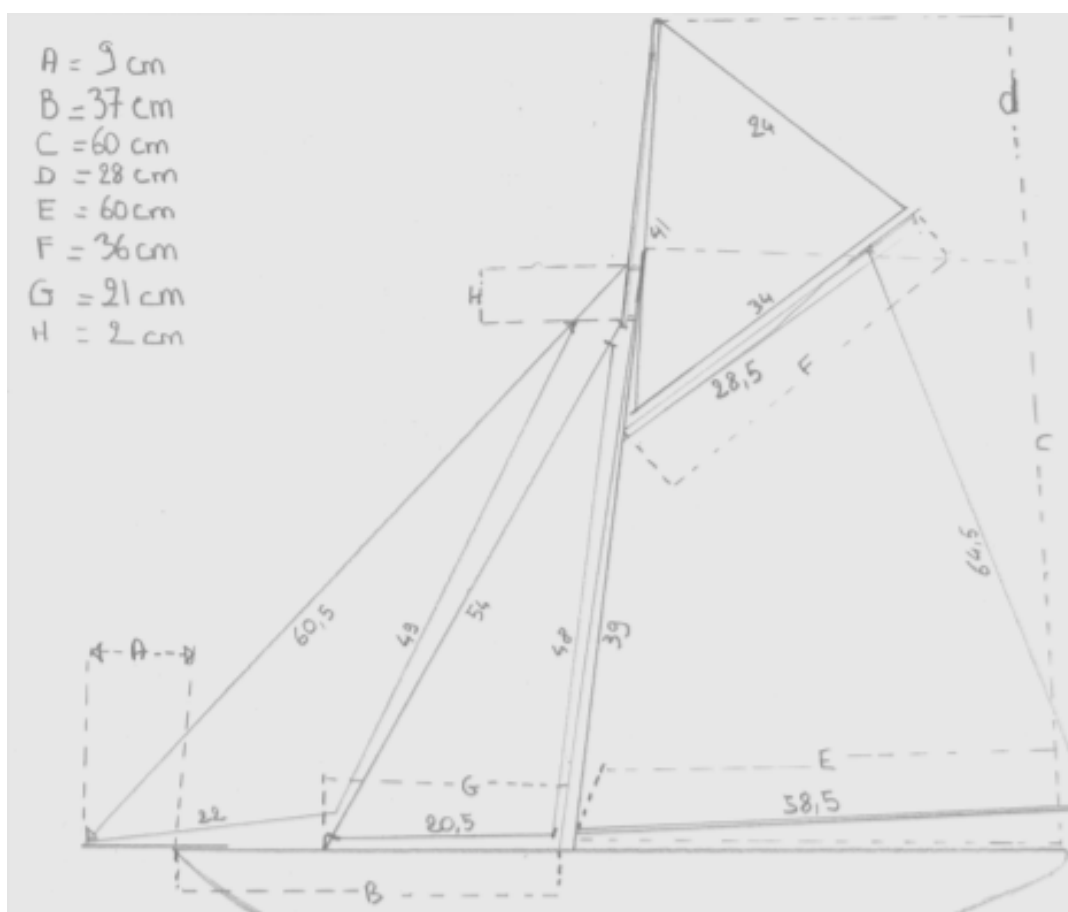


Les voiles se montent à l'avant
sur les bômes en bois, dont
l'œillet passe sous le ridoir (cf
photos). Bordées, elles doivent être dans l'axe du
bateau "ou presque".





La corne est à régler une fois les voiles fixées aux espars, afin de trouver la bonne inclinaison.



Plan de voile

D : Radio.

Youpi est conçu pour fonctionner avec une radio 2 voies. Pour la direction (et même les voiles par petit temps) on peut utiliser des servos d'au moins 3 kg de force (type servo d'origine Futaba par exemple). Pour le servo d'écoute, la puissance peut être augmentée jusqu'à 6 ou 8 kilos de force.

Le récepteur et l'accus se placent sous la platine radio, calés mais non fixés.

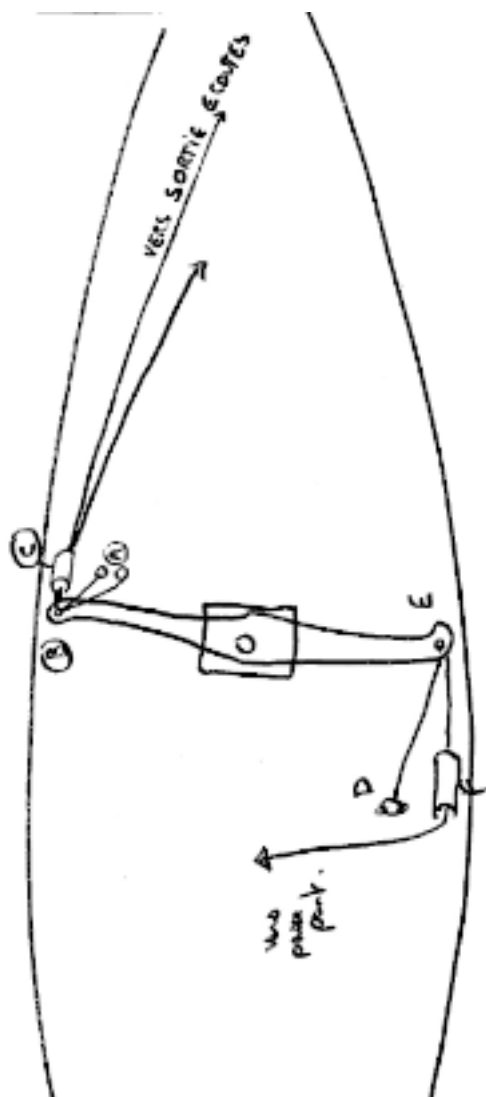


Schéma de montage des écoutes :

A : fixation des écoutes des voiles d'avant sur la platine (vis crochet).

B : trou à l'extrémité du bras d'écoute (largeur env. 16 cm).

C : rien (un guide était prévu mais ça marche moins bien).

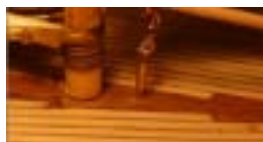
D : fixation de l'écoute de grand voile sur la platine radio.

E : trou à l'extrémité du bras d'écoute.

F : rien.

La sortie de l'écoute de GV est située à l'arrière du roof (renfort prévu). La sortie de l'écoute de trinquette est

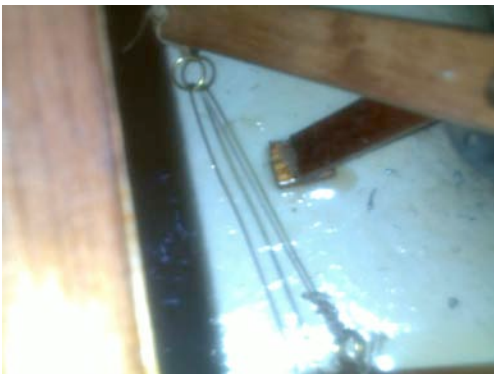
prévue juste devant le mat. La sortie de l'écoute de foc est prévue juste derrière le beaupré, qu'elle empêche de reculer (cf photo).



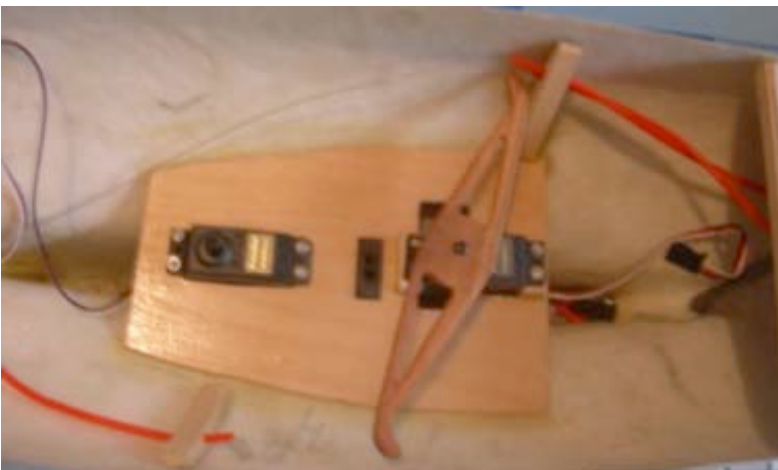
Sortie d'écoutes de trinquette et de foc



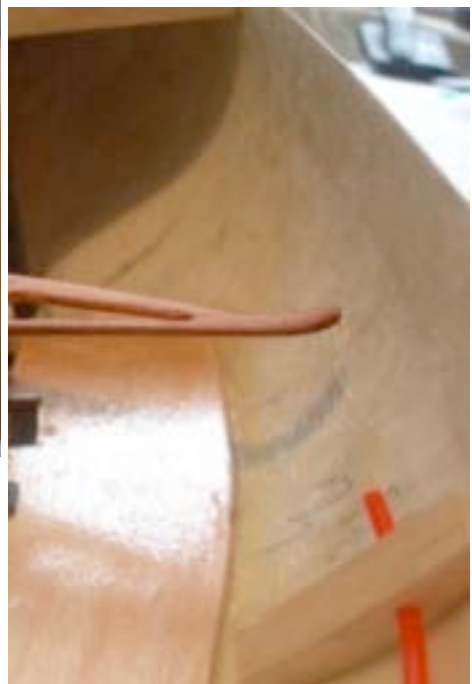
Bras d'écoutes



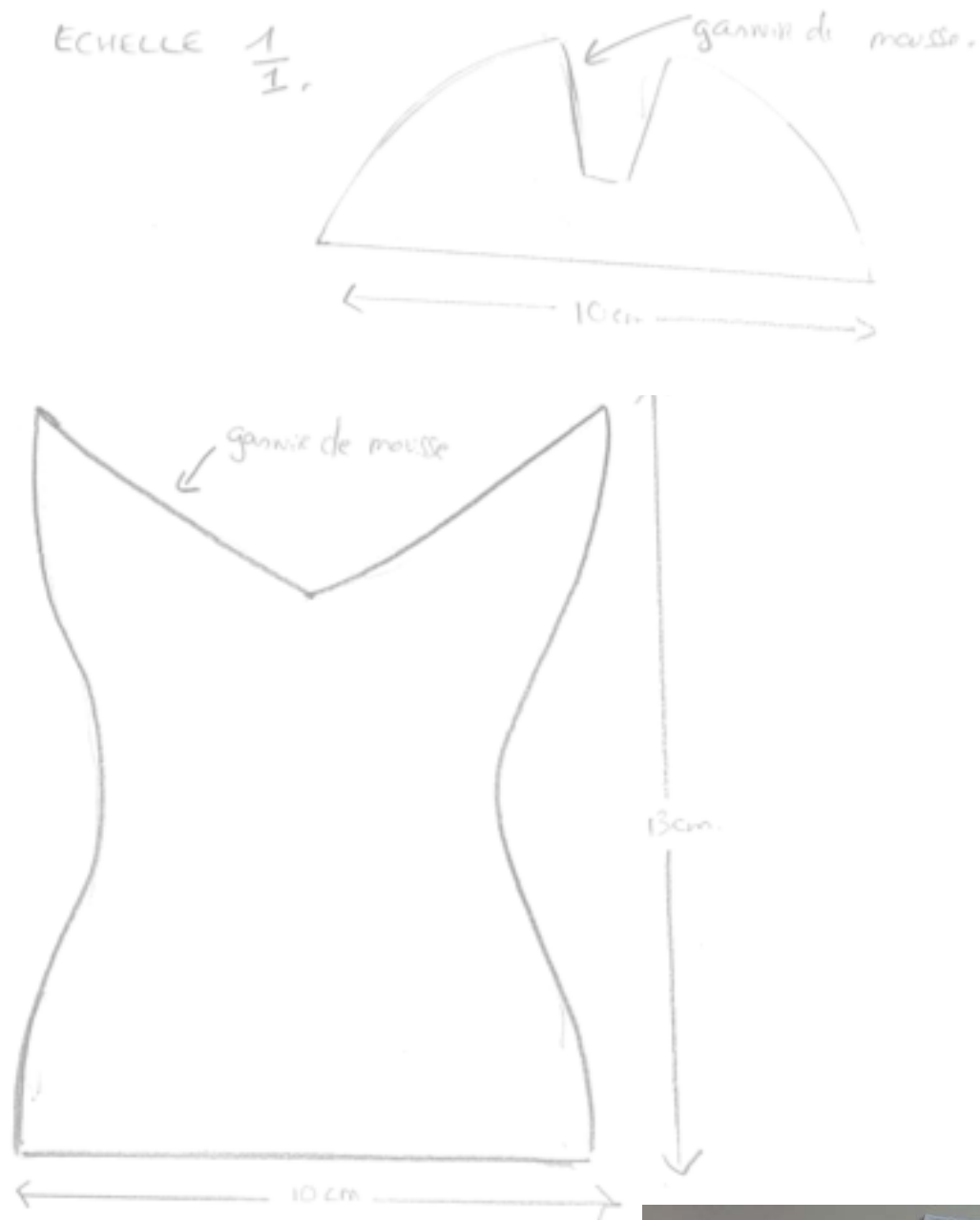
Fixation des écoutes



Guides d'écoutes



Annexe : Fabrication du ber.



NB : ceci est un ber de présentation, il ne peut servir de "caisse de terrain" !



BONNE NAVIGATION !!!!!

En cas de soucis, ne pas hésiter à me mailer, je suis à votre disposition à chaque étape de la construction.

naviguezzenyoupi@live.fr

Portable : 06 29 93 73 87

"Satisfait ou remboursé" : en cas de problème, retournez simplement votre Youpi dans son emballage d'origine pour être remboursé. Merci d'expliquer le motif, pour permettre si possible les améliorations qui s'imposent.



Pièces manquantes : s'il manque une pièce dans le kit merci de me contacter pour que je vous l'envoie immédiatement. De même en cas de besoin en pièces détachées.

Demande d'aide : Youpi est un projet artisanal à dimension associative. Vos conseils, vos remarques et vos commentaires sont les bienvenus !

Merci pour votre confiance et bon vent à votre Youpi !